

Installation

S19-310SPR

Combination Drench Shower and
Eye/Face Wash

Combinación de ducha de
aspersión y lavador de ojos/rostro

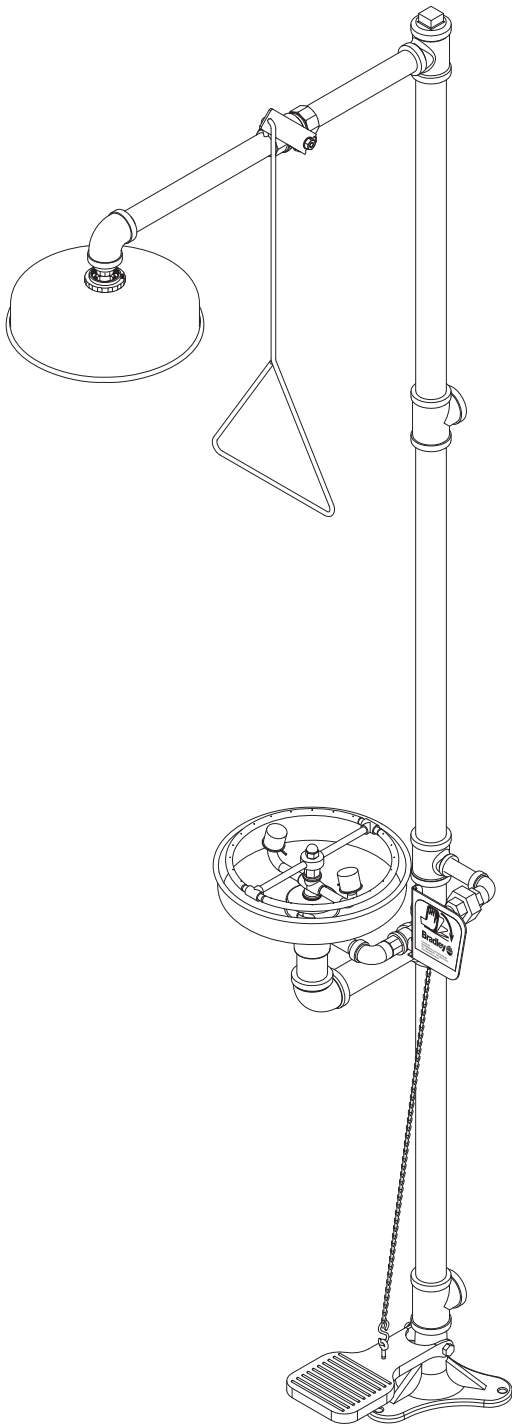


Table of Contents

Pre-Installation Information	2
Installation Instructions.	3
Assembly of Components	4
Parts List	5

Contenido

Información previa a la instalación.	6
Instrucciones de instalación.	7
Armado de los componentes.	8
Lista de piezas.	9



 **IMPORTANT** 



Read this installation manual completely to ensure proper installation, then file it with the owner or maintenance department. Compliance and conformity to drain requirements and other local codes and ordinances is the responsibility of the installer.



Separate parts from packaging and make sure all parts are accounted for before discarding any packaging material. If any parts are missing, do not begin installation until you obtain the missing parts.



Flush the water supply lines before beginning installation and after installation is complete. Test the unit for leaks and adequate water flow. Main water supply to the eyewash should be "ON" at all times. Provisions shall be made to prevent unauthorized shutoff.



The ANSI Z358.1 standard requires an uninterrupted supply of flushing fluid at a minimum 30 PSI (0.21 MPa) flowing pressure. Flushing fluid should be tepid per ANSI Z358.1.



The inspection and testing results of this equipment should be recorded weekly to verify proper operation. This equipment should be inspected annually to ensure compliance with ANSI Z358.1.



Workers who may come in contact with potentially hazardous materials should be trained regarding the placement and proper operation of emergency equipment per ANSI Z358.1.



For questions regarding the operation or installation of this product, visit www.bradleycorp.com or call 1-800-BRADLEY.

Product warranties and service parts information may also be found under "Products" on our web site at www.bradleycorp.com.

Installation

Supplies Required:

- (3) 3/8" floor anchors and bolts
- Teflon tape and pipe sealant
- Piping to 1-1/4" NPT water supply inlet and 1-1/4" NPT drain outlet on unit
- Adequate supply pipe supports
- Minimum 4" (102mm) drain to accommodate 30 gallons (115 liters) per minute discharge for shower waste
- OPTIONAL: sign-mounting hardware

NOTE: Local codes may require the installation of a backflow prevention valve to complete proper installation. Compliance with local codes is the responsibility of the installer. Valve must be tested annually to verify that it is functioning properly. Backflow prevention valves are not included with the fixture and may be supplied by the contractor or purchased from Bradley Corporation.

Step 1: Secure base to floor

1. Install three suitable anchors (supplied by installer) for 3/8" bolts in the floor.
2. Bolt the base to the floor anchors using 3/8" bolts (supplied by installer).

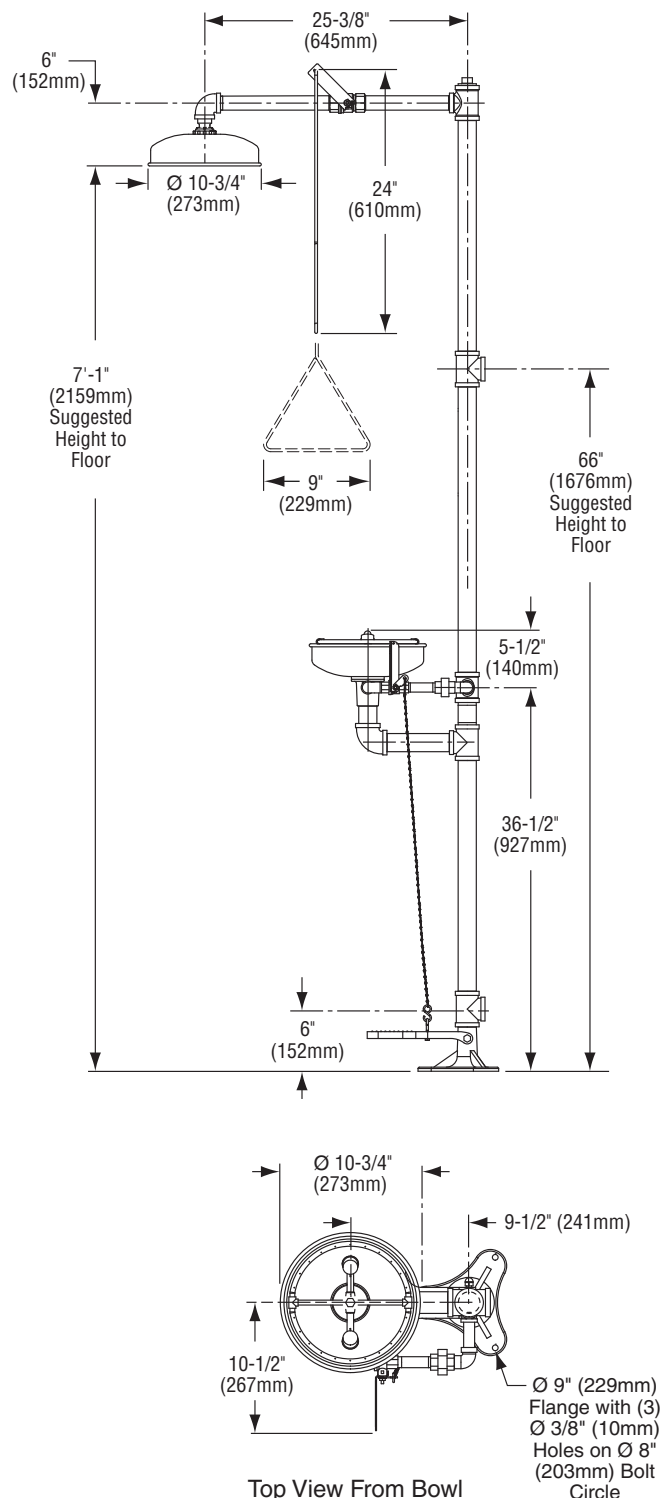
Step 2: Assemble components

1. Assemble the remaining unit components as shown on page 4.
 - Apply pipe sealant (by installer) to all male-threaded pipe joints.
 - Use the rubber grip pad provided or a strap wrench around pipes when tightening to prevent marring. Place the grip pad on the pipe, then put the wrench over the grip pad and turn the pipe with the wrench.
 - When connecting the steel chain, first connect the chain to the "S" hook on the foot treadle. Then, with the foot treadle raised up, straighten the chain and connect a link to the "S" hook on the valve handle. Make sure the chain is pulled tight. The length of chain will vary.
 - Bottom edge of the showerhead should be 7'-1" (2159mm) from floor.

Step 3: Connect water supply

IMPORTANT: Do not rely on Bradley's Combination Unit to support supply piping.

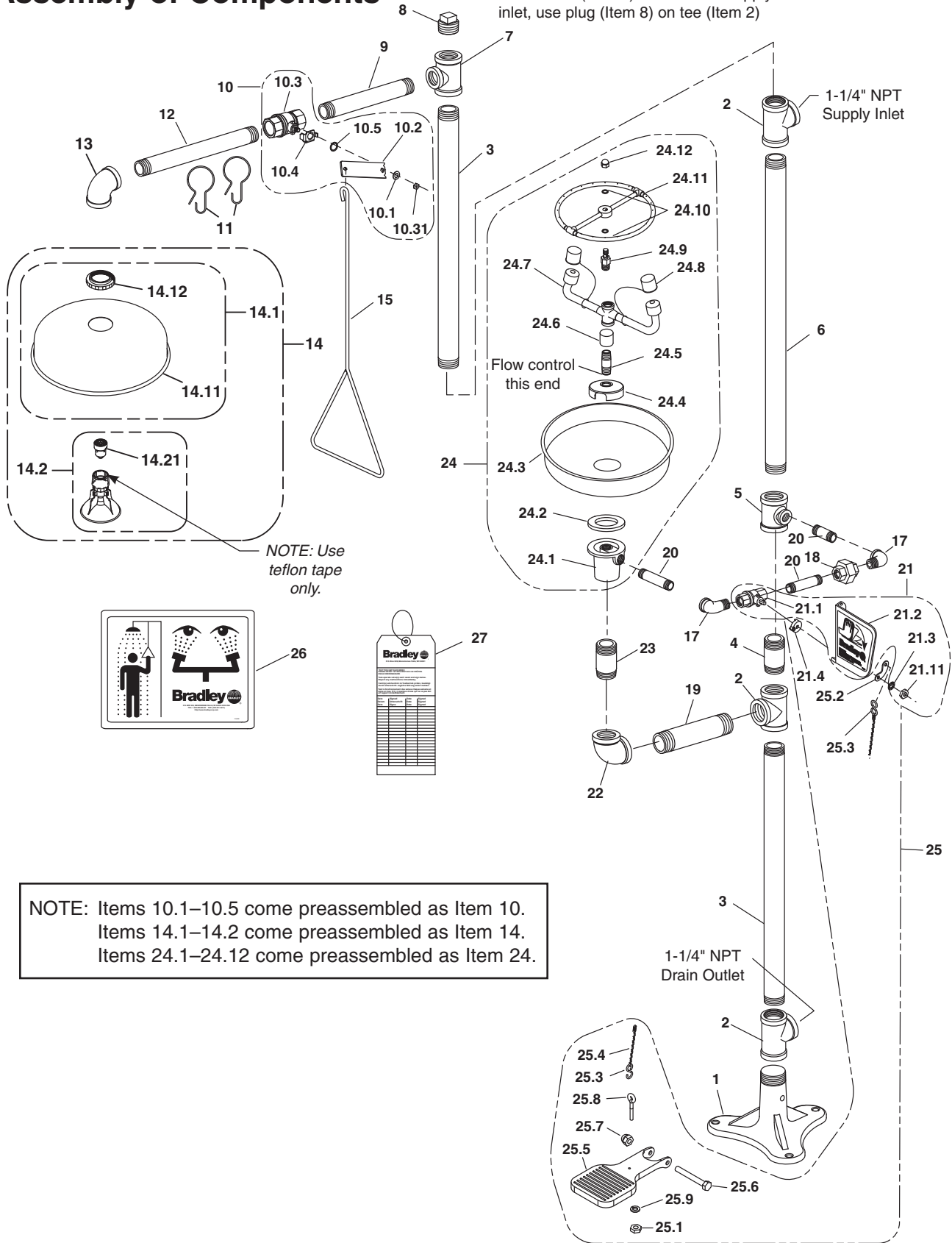
1. Connect water supply piping to 1-1/4" NPT inlet on unit (piping by installer). Provide adequate supports (by installer) for supply pipe using pipe hangers or other means.
2. Connect drain piping to 1-1/4" NPT drain outlet on unit (piping by installer).
3. Hang the safety sign from the unit with the curtain hooks provided (or mount it to the wall using sign-mounting hardware by installer).



NOTE: All dimensions assume standard thread engagement. Variations in manufacturing allow for +/- 1/8" (3mm) per threaded joint. To find the tolerance of a dimension, add the number of thread joints in between a dimension and multiply it by 1/8" (3mm).

Assembly of Components

NOTE: If tee (Item 7) is used as a supply inlet, use plug (Item 8) on tee (Item 2)

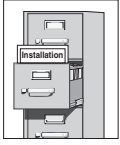


Parts List

Item	Part No.	Qty	Description	Item	Part No.	Qty	Description
1	131-059	1	Base	21.1	S27-282	1	1/2" Ball Valve with Jam Nut
2	169-727	3	Pipe Tee 1-1/4" NPT	21.11	110-215	1	Jam Nut only
3	113-006LW	2	Pipe 1-1/4" NPT x 22-1/2"	21.2	S08-336	1	Handle Assembly
4	S06-136	1	Plugged Nipple 1-1/4" NPT x 3"	21.3	142-002DA	1	Lockwasher
5	169-841	1	Reducing Tee	21.4	153-372R	1	Adapter
6	113-006LC	1	Pipe 1-1/4" NPT x 27-1/2"	22	169-764	1	90° Pipe Elbow 1-1/4" NPT
7	169-722	1	Reducing Tee	23	113-006LE	1	Pipe Nipple 1-1/4" NPT x 3"
8	169-724	1	Pipe Plug 1-1/4" NPT	24	S90-281	1	Stainless Steel Eyewash Bowl
9	113-006LL	1	Pipe 1" NPT x 9"	24.1	111-039	1	Inlet-Drain Fitting
10	S30-059	1	Stay-Open Ball Valve 1" NPT	24.2	124-028	1	Center Seal Gasket
10.1	142-002DC	1	Lockwasher	24.3	187-053	1	Dust Cover Assembly
10.2	128-129	1	Handle	24.4	173-009	1	Cup Strainer
10.3	S27-278	1	1" Ball Valve with Jam Nut	24.5	S21-073	1	Stem Pipe Assembly
10.31	110-214	1	Jam Nut only	24.6	113-1159	1	Spacer, Drain
10.4	140-720	1	Stop Bracket	24.7	S05-100	1	Eyewash Yoke
10.5	124-048	1	Washer, Friction	24.8	107-371	2	Tethered Dust Cover
11	151-001	2	Curtain Hook	24.9	269-651	1	Swivel Stem
12	113-006LK	1	Pipe 1" NPT x 12"	24.10	124-055	2	Quad Ring
13	169-847	1	90° Elbow 1" NPT	24.11	139-087	1	Spray Ring Assembly
14	S24-189	1	Showerhead Assembly	24.12	110-199	1	Acorn Nut
14.1	S24-193	1	Shroud Assembly	25	S45-572	1	HFSO Prepack
14.11	187-053	1	Showerhead Shell	25.1	161-025	1	Hex Nut
14.12	154-147	1	Ring	25.2	128-136	1	Valve handle
14.2	S24-188	1	Plastic Showerhead Assembly	25.3	269-646	2	"S" Hook
14.21	S24-187	1	Flow Control Assembly, 23 GPM	25.4	134-009A	1	Stainless Steel Chain
15	128-156A	1	Pull Rod - 24" Long	25.5	181-008	1	Treadle
16	269-915	1	Grip Pad (not shown)	25.6	160-382	1	Screw
17	169-025	2	Elbow	25.7	161-140	1	Nut, Acorn
18	169-726	1	Union 1/2" Female NPT	25.8	147-026	1	Eye Bolt
19	113-006QX	1	Pipe 1-1/4" NPT x 7-3/32"	25.9	142-002BT	1	Lockwasher
20	113-006LQ	3	Pipe 1/2" NPT x 3-1/2"	26	114-052	1	Safety Sign
21	S30-070	1	1/2" Valve/Handle Prepack	27	204-421	1	Emergency Inspection Tag

Prepack S30-071 includes items 21.11, 21.2, 21.3, 21.4

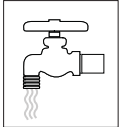
⚠ IMPORTANTE ⚠



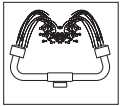
Lea en su totalidad este manual de instalación para garantizar una instalación adecuada. Una vez que termine la instalación, entregue este manual al propietario o al Departamento de Mantenimiento. Es responsabilidad de quien instale el equipo cumplir con los códigos para desagüe y otros códigos y ordenanzas locales.



Separar todas las piezas del material de embalaje y asegurarse que todas las piezas estén incluidas antes de desechar cualquier material de embalaje. Si faltase alguna pieza, no intentar instalar la unidad combinada Bradley hasta obtener las piezas faltantes.



Aclarar el conducto del suministro de agua antes y después de la instalación. Verificar que no haya fugas y que el flujo de agua sea adecuado. El suministro principal de agua a la unidad debe estar siempre en posición "ON" (abierto). Se deben tomar medidas a fin de evitar el corte no autorizado del suministro.



La norma ANSI Z358.1 exige un suministro ininterrumpido del líquido de enjuague a una presión mínima de 30 psi (0.21 MPa). El líquido de limpieza debe estar tibio en conformidad con la norma ANSI Z358.1.



Este equipo se debe inspeccionar, probar y anotar semanalmente para mantener un funcionamiento adecuado. Se debe revisar este equipo anualmente para asegurarse de que cumpla con la norma ANSI Z358.1.



Los trabajadores que puedan tener contacto con materiales potencialmente peligrosos deben recibir capacitación sobre la ubicación y operación adecuada de los equipos de emergencia en conformidad con la norma ANSI Z358.1.



Para consultas sobre la operación o instalación de este producto, visite www.bradleycorp.com o llame al 1-800-BRADLEY.

Las garantías del producto se pueden encontrar en "Información del producto" o en nuestro sitio Web, www.bradleycorp.com.

Instalación

Materiales necesarios:

- (3) anclas para el piso y pernos de 3/8"
- Sellador de tubería
- Tubería a la entrada de suministro de agua NPT de 1-1/4"
- Apoyos de tubería de suministro adecuados
- Tubería a la salida del desagüe NPT a 1-1/4" para el mecanismo del lavado de los ojos en la unidad
- Desagüe mínimo de 4" para acomodar la descarga de 30 galones por minuto del desprendimiento de la ducha
- Tornillería para montar el aviso de seguridad

Nota: Los códigos locales pueden exigir la instalación de una válvula de prevención de contraflujo para completar la instalación correcta. La conformidad con los códigos locales es de responsabilidad del instalador. La válvula se debe probar anualmente para verificar que funcione de manera correcta. Las válvulas de prevención de contraflujo no se incluyen con el accesorio y las puede proporcionar el contratista o las puede comprar en Bradley Corporation.

Paso 1: Fijar la base al piso

1. Instalar en el piso tres anclas adecuadas (suministradas por el instalador) para pernos de 3/8".
2. Empernar la base a las anclas del piso usando pernos de 3/8" (suministrados por el instalador).

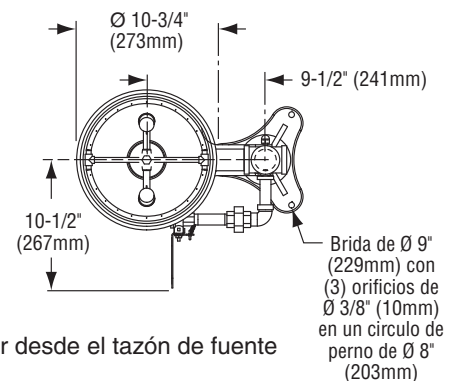
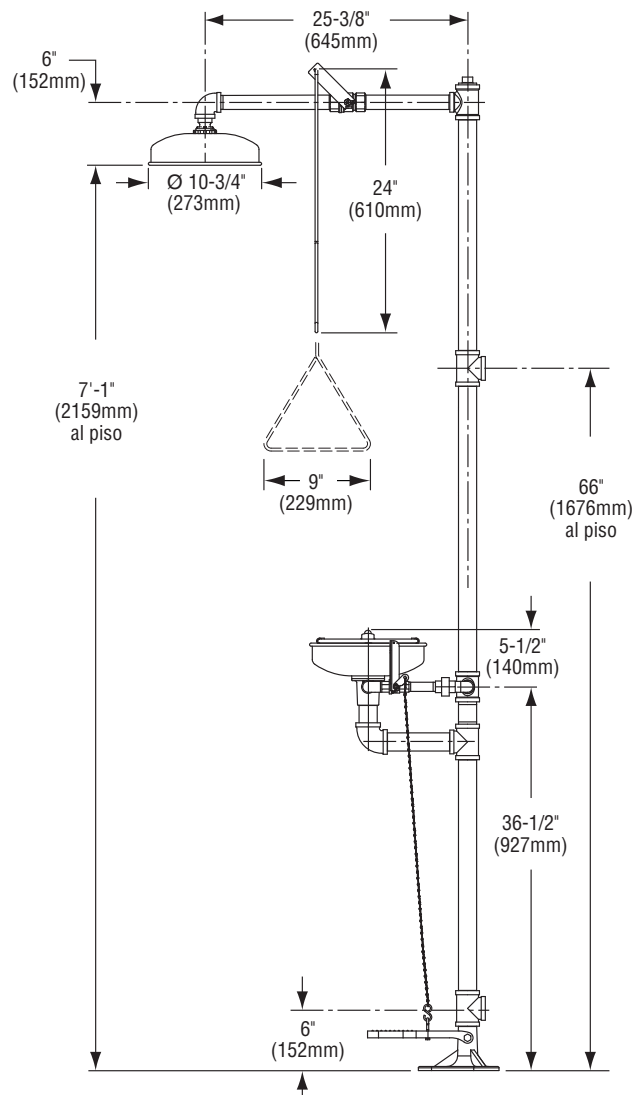
Paso 2: Montar los componentes

1. Montar primero los componentes de la ducha de alto flujo y luego montar los componentes del mecanismo para el lavado de los ojos (página 13).
 - Aplicar sellador de tubería (suministrada por el instalador) a todas las juntas de tubería de rosca macho.
 - Usar una almohadilla de agarre alrededor de la tubería al apretar para evitar estropearla. Colocar la almohadilla de agarre en la tubería y entonces poner la llave sobre la almohadilla. Con la almohadilla de agarre colocada, girar la tubería con una llave.
 - El borde inferior del cabezal rociador debe quedar a 7'-1" (2159mm) del piso.
 - Al colocar la cadena de acero, conectar primero la cadena al gancho "S" del pedal. Entonces, con el pedal levantado, enderezar la cadena y conectar un enlace al gancho "S" en la manija de la válvula. Asegurarse de que la cadena de acero esté bien estirada. El largo de la cadena a usar varía.

Paso 3: Conectar el suministro de agua

⚠ IMPORTANTE: No contar con la unidad combinada Bradley para sostener la tubería de suministro.

1. Conectar la tubería de suministro de agua a la entrada NPT de 1-1/4" (tubería suministrada por el instalador). Proveer los soportes adecuados (suministrados por el instalador) para la tubería de suministro usando ganchos para tubería u otros medios.
2. Conectar la tubería de desagüe a la salida de desagüe NPT de 1-1/4" (tubería suministrada por el instalador).
3. Fije el aviso de seguridad a la pared, usando tornillería adecuada (proporcionada por el instalador).

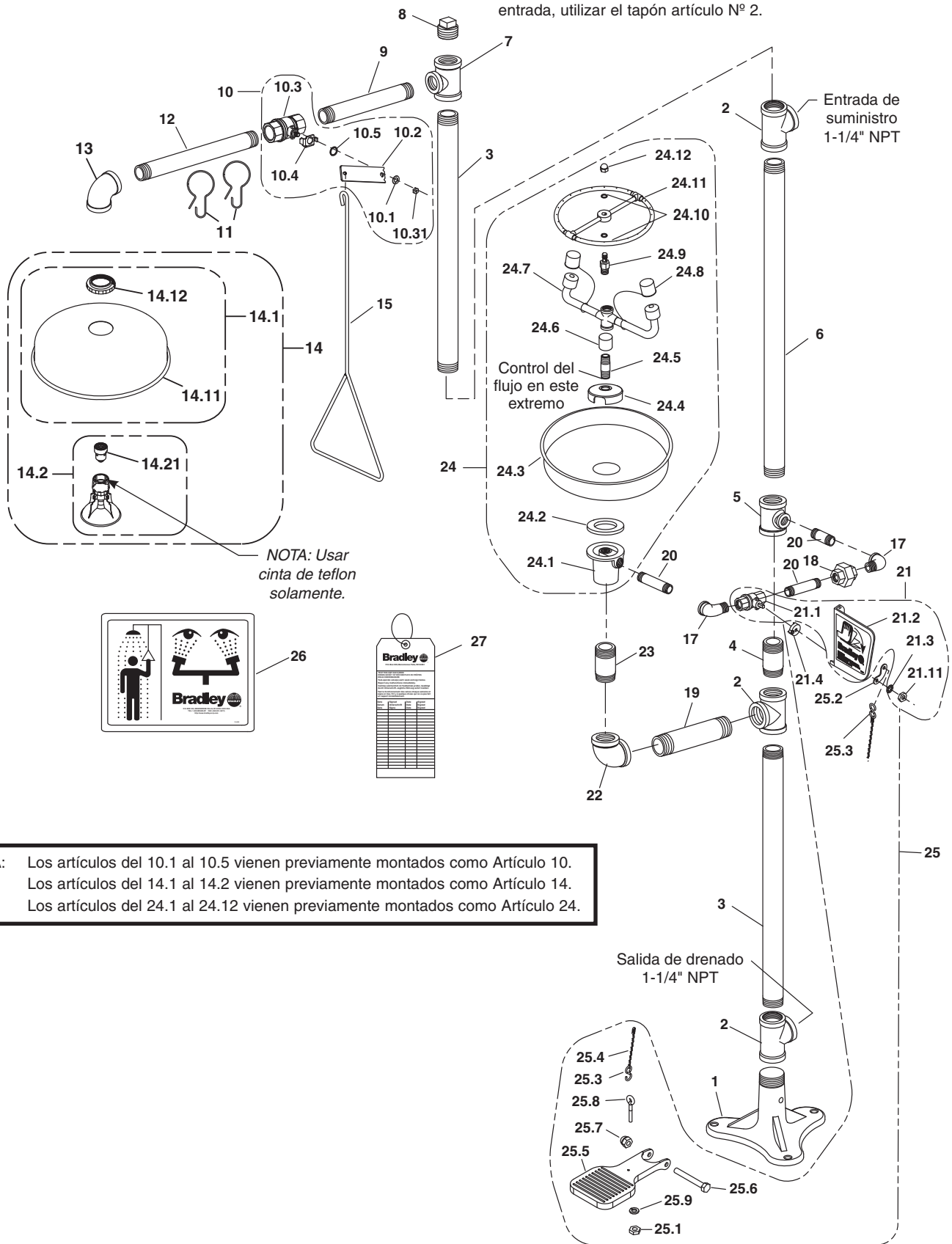


Vista superior desde el tazón de fuente

NOTA: Todas las dimensiones asumen el enganche de rosca estándar. Las variaciones en la fabricación permiten +/- 3,1 mm (1/8") por junta roscada. Para encontrar la tolerancia de una dimensión, agregue el número de juntas roscadas entre una dimensión y multiplíquelo por 3,1 mm (1/8").

Armado de los componentes

Nota: Si el acoplamiento en T se usa como entrada, utilizar el tapón artículo N° 2.



NOTA: Los artículos del 10.1 al 10.5 vienen previamente montados como Artículo 10.
 Los artículos del 14.1 al 14.2 vienen previamente montados como Artículo 14.
 Los artículos del 24.1 al 24.12 vienen previamente montados como Artículo 24.

Lista de piezas

Art.	Pieza N°	Cant	Descripción	Art.	Pieza N°	Cant	Descripción
1	131-059	1	Base	21.1	S27-282	1	Válvula de bola de 1/2" (con tuerca)
2	169-727	3	Tubo en T NPT de 1-1/4"	21.11	110-215	1	Tuerca (solamente)
3	113-006LW	1	Tubo NPT de 1-1/4" x 22-1/2"	21.2	S08-336	1	Conjunto de la manilla
4	S06-136	1	Tubo de empalme de rosca macho	21.3	142-002DA	1	Contratuerca
5	169-841	1	T de reducción	21.4	153-372R	1	Adaptador
6	113-006LC	1	Tubo NPT de 1-1/4" x 27-1/2"	22	169-764	1	Codo NPT de 90° de 1-1/4"
7	169-722	1	T de reducción	23	113-006LE	1	Tubo de empalme 1-1/4" NPT x 3"
8	169-724	1	Tapón	24	S90-281	1	Conj. del recipiente de acero inoxidable
9	113-006LL	1	Tub. NPT de 1" x 9"	24.1	111-039	1	Conex. de entrada de desagüe
10	S30-059	1	Válvula de flotador NPT de 1"	24.2	124-028	1	Junta del sello central
10.1	142-002DC	1	Rondana de seguridad	24.3	187-053	1	Receptor de lavado de los ojos
10.2	128-129	1	Manija	24.4	173-009	1	Coladera
10.3	S27-278	1	Válvula de flotador de 1" (con tuerca)	24.5	S21-073	1	Conjunto tub. de suministro
10.31	110-214	1	Tuerca (solamente)	24.6	113-1159	1	Espaciador
10.4	140-720	1	Soporte de tope	24.7	S05-100	1	Guía del lavado de los ojos
10.5	124-048	1	Rondana	24.8	107-371	2	Cubiertas contra el polvo con ligaduras
11	151-001	2	Gancho	24.9	269-651	1	Receptor de espiga giratoria
12	113-006LK	1	Tubo NPT de 1" x 12"	24.10	124-055	2	Anillo cuádruple
13	169-723	1	Codo NPT de 90° de 1"	24.11	139-087	1	Conj. de aros de rociado
14	S24-189	1	Conjunto de cabezal rociador	24.12	110-199	1	Tuerca cerrada
14.1	S24-193	1	Conjunto de cubierta	25	S45-572	1	Preempaquetado de HFSSO
14.11	187-053	1	Casco del cabezal rociador	25.1	161-025	1	Tuerca hexagonal
14.12	154-147	1	Anillo	25.2	128-136	1	Manija de la válvula
14.2	S24-188	1	Conj. del cabezal rociador de plástico	25.3	269-646	2	Gancho en "S"
14.21	S24-187	1	Control del flujo, 23 GPM	25.4	134-009A	1	Cadena de acero inoxidable
15	128-156A	1	Varilla de tiro	25.5	181-008	1	Pedal
16	269-915	1	Almohadilla de agarre preempaquetada	25.6	160-382	1	Tornillo
17	169-025	2	Codo	25.7	161-140	1	Tuerca
18	169-726	1	Unión NPT hembra de 1/2"	25.8	147-026	1	Perno de ojo
19	113-006QX	1	Tubo NPT de 1-1/4" x 7-3/32"	25.9	142-002BT	1	Rondana de seguridad
20	113-006LQ	3	Tubo NPT x 3-1/2"	26	114-052	1	Letero de seguridad
21	S30-070	1	Conjunto de válvula de bola y manija	27	204-421	1	Etiqueta de emergencia

Paquete S30-071 incluye art. 21.11, 21.2, 21.3, 21.4