

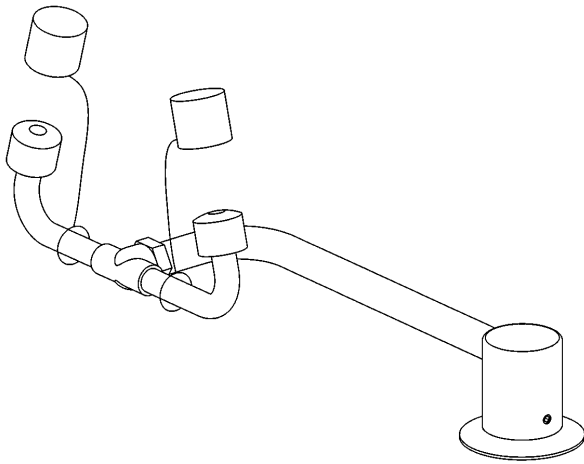
Installation

S19-270C, S19-270E

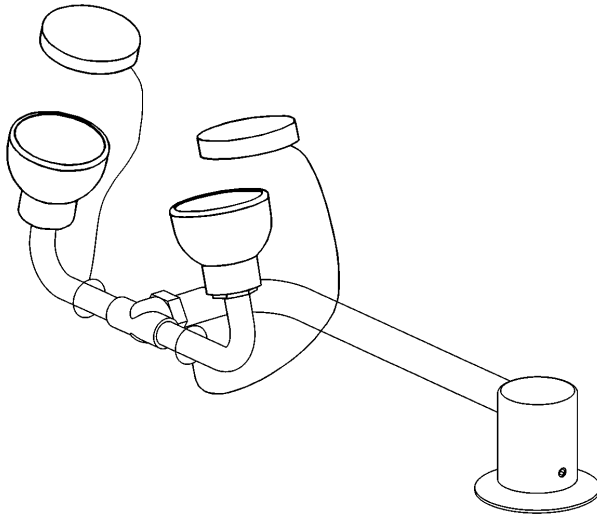
Swing-Activated Eyewash

Douche oculaire activée par bras mobile

Lavador de ojos activado por brazo oscilante



S19-270C



S19-270E

Table of Contents

Pre-Installation Information	2
Installation Instructions	3-4
Parts List	4
Assembly of Components	5-6

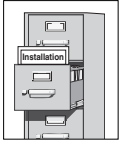
Table des matières

Information avant installation	7
Instructions d'installation	8-9
Liste des pièces	9
Assemblage des composants	10-11

Contenido

Información previa a la instalación	12
Instrucciones de instalación	13-14
Lista de piezas	14
Armado de los componentes	15-16

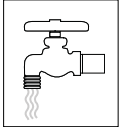
 **WARNING** 



Read this installation manual completely to ensure proper installation, then file it with the owner or maintenance department. Compliance and conformity to drain requirements and other local codes and ordinances is the responsibility of the installer.



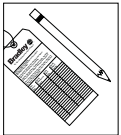
Separate parts from packaging and make sure all parts are accounted for before discarding any packaging material. If any parts are missing, do not begin installation until you obtain the missing parts.



Flush the water supply lines before beginning installation and after installation is complete. Test the unit for leaks and adequate water flow. Main water supply to the eyewash should be "ON" at all times. Provisions shall be made to prevent unauthorized shutoff.



The ANSI Z358.1 standard requires an uninterrupted supply of flushing fluid at a minimum 30 PSI (0.21 MPa) flowing pressure. Flushing fluid should be tepid per ANSI Z358.1.



The inspection and testing results of this equipment should be recorded weekly to verify proper operation. This equipment should be inspected annually to ensure compliance with ANSI Z358.1.



Workers who may come in contact with potentially hazardous materials should be trained regarding the placement and proper operation of emergency equipment per ANSI Z358.1.



For questions regarding the operation or installation of this product, visit www.bradleycorp.com or call 1-800-BRADLEY.

Product warranties may also be found under "Product Information" on our web site at www.bradleycorp.com.

Installation

Supplies Required:

- Supply piping to 1/2" NPT water supply inlet on unit
- Sign-mounting hardware

Step 1: Attach eye/face wash

NOTE: The top of the eye/face wash heads should be positioned a maximum of 45" from the floor (see Figure 1a or 1b). Unit is pre-assembled for right-hand mounting. If left-hand mounting is desired, unit must be disassembled and the parts reassembled per Figure 2 on page 4.

1. Select desired location for eye/face wash on the sink deck and drill a 7/8" diameter hole.
2. Secure assembled unit to the deck with nut and washer provided as shown in Figure 3a on page 5 or Figure 3b on page 6.

Step 2: Connect water supply

1. **For Model S19-270C:** Connect the water supply using 1/4" nominal (3/8" O.D.) copper tubing (supplied by installer), seal washer, and nut provided (see Figure 3a).
- For Models S19-270C AND S19-270E:** Connect the water supply using flexible hose (supplied by installer) with 1/2" NPT threaded end.
2. Mount safety sign to wall or pipe using sign-mounting hardware supplied by the installer.
3. Open the water supply lines. Test for leaks and adequate water flow.

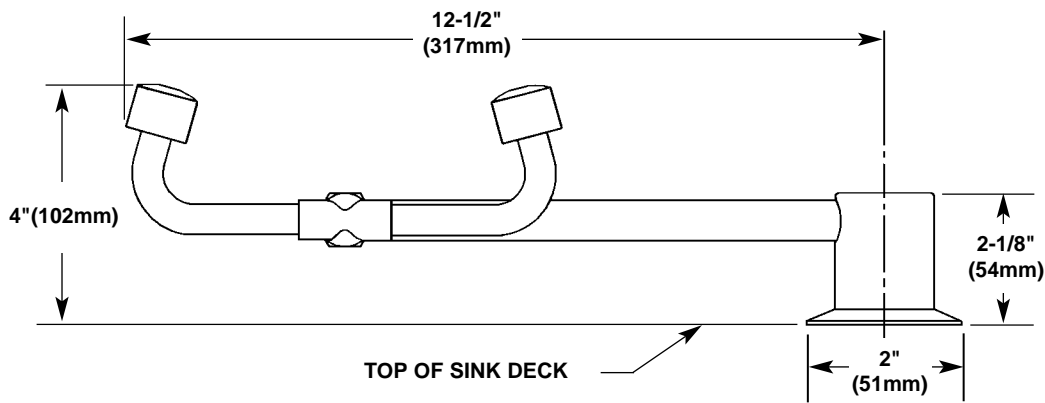


Figure 1a

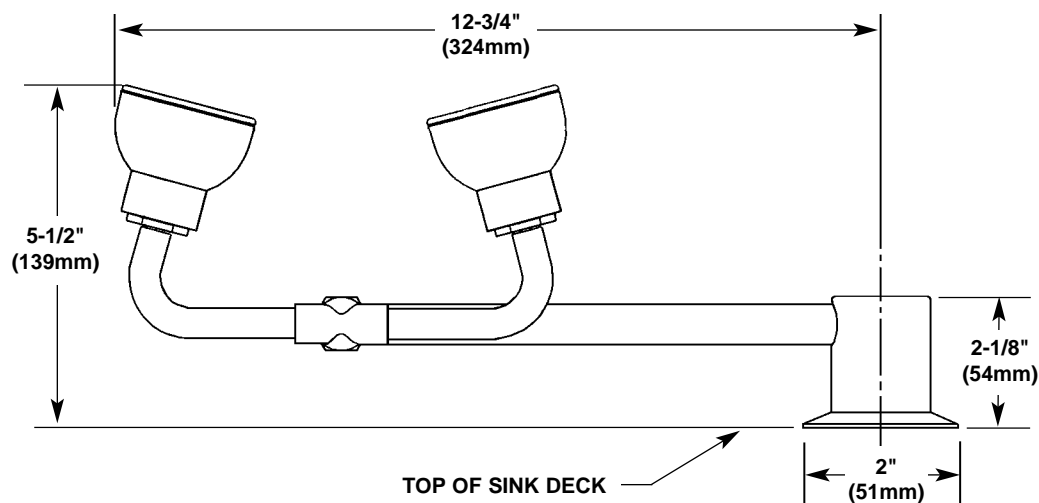


Figure 1b

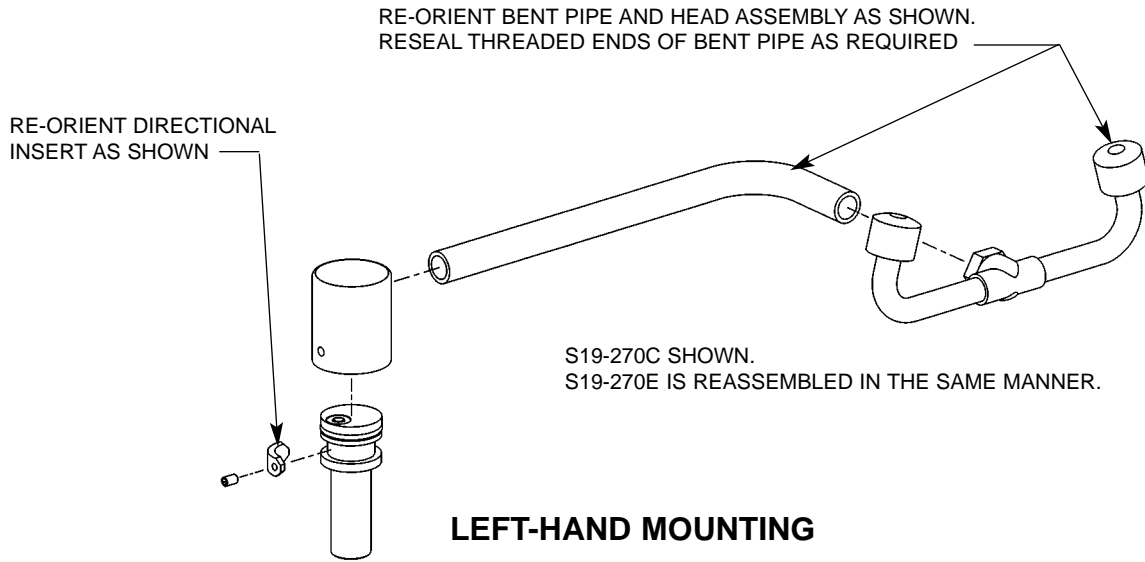


Figure 2

Parts List — S19-270C

Item	Part No.	Qty	Description	Item	Part No.	Qty	Description
1	S05-092	1	Eyewash Assembly	11	132-047	1	Insert, Flow Control
2	107-371	2	Tethered Dust Cover	12	125-032	1	Flow Control
3	113-1032	1	Pipe, Bent (Plated)	13	150-203	1	Flange (Plated)
4	118-288	1	Valve Body (Plated)	14	142-002CB	1	Stainless Steel Washer 7/8" I.D.
5	125-135	1	O-Ring	15	110-115	1	Hex Nut
6	125-120	1	O-Ring	16	S45-381	1	Slip Joint Prepack
7	S39-604	1	Actuator Sub-Assembly - Valve	16.1	169-946	1	Slip Joint Cone Washer
8	192-016	1	Insert, Direction (Plated)	16.2	169-945	1	Slip Joint Nut
9	160-413	1	Screw, Set	17	114-051	1	Safety Sign
10	125-001CS	1	O-Ring	18	204-421	1	Inspection Tag

Parts List — S19-270E

Item	Part No.	Qty	Description	Item	Part No.	Qty	Description
1	S05-162	1	Eye/Face Wash Assembly	8	192-016	1	Insert, Direction (Plated)
2	S53-063	2	Tethered Dust Cover	9	160-413	1	Screw, Set
3	113-1032	1	Pipe, Bent (Plated)	10	150-203	1	Flange (Plated)
4	118-288	1	Valve Body (Plated)	11	142-002CB	1	Stainless Steel Washer 7/8" I.D.
5	125-135	1	O-Ring	12	110-115	1	Hex Nut
6	125-120	1	O-Ring	13	114-051	1	Safety Sign
7	S39-604	1	Actuator Sub-Assembly - Valve	14	204-421	1	Inspection Tag

Assembly of Components - S19-270C

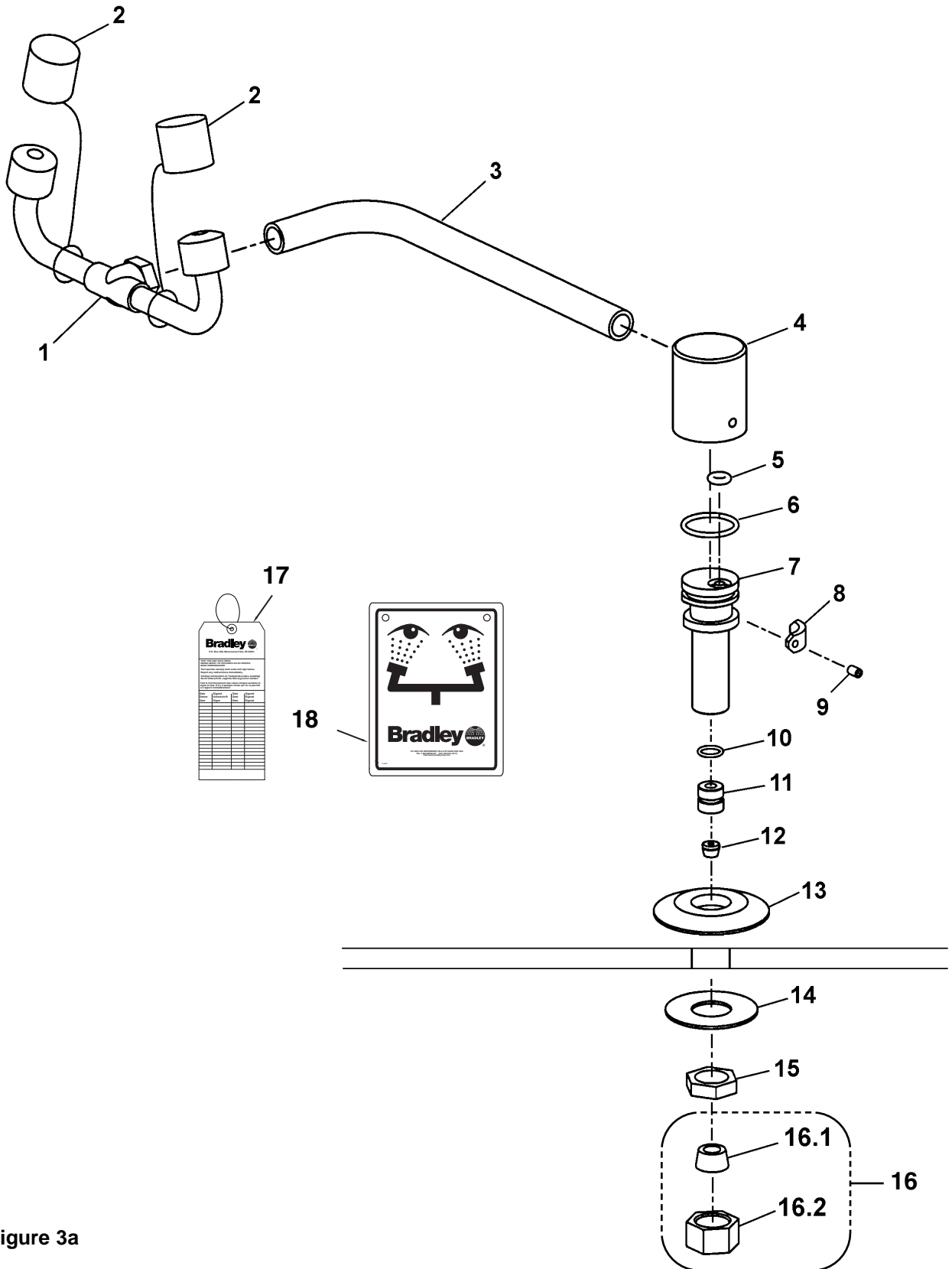


Figure 3a

Assembly of Components - S19-270E

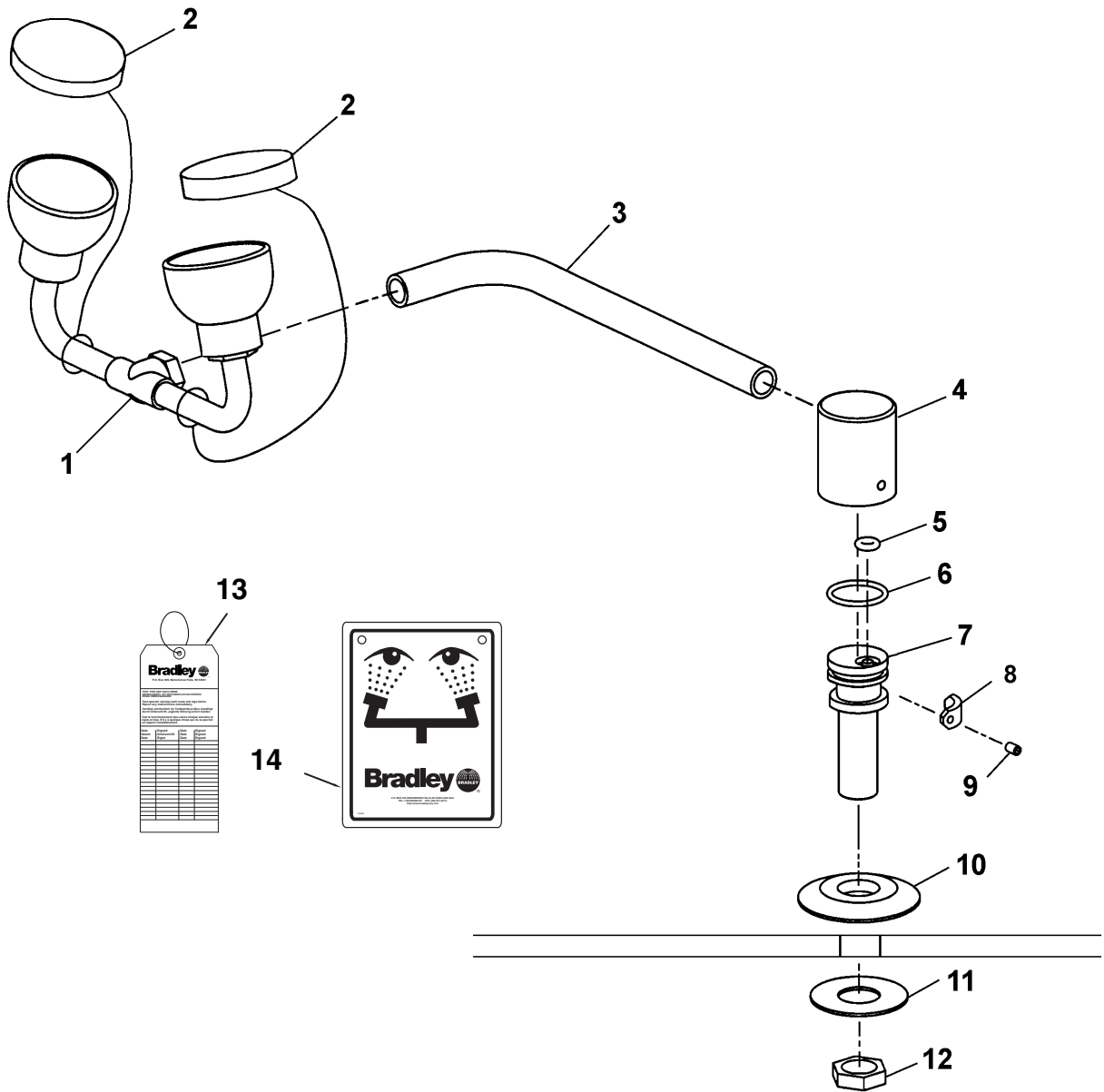
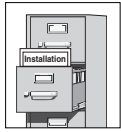


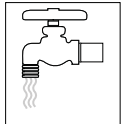
Figure 3b

 **AVERTISSEMENT** 

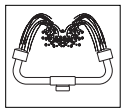
Lire ce manuel d'installation dans son intégralité pour garantir une installation appropriée. Une fois celle-ci terminée, classer ce manuel auprès du service à la clientèle ou d'entretien. L'installateur est responsable de la conformité de l'installation aux codes pour des drain et codes et règlements en vigueur.



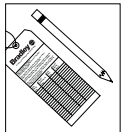
Assurez-vous que toutes les pièces sont incluses dans l'emballage et qu'il n'en manque aucune avant de jeter l'emballage. Ne commencez pas l'assemblage avant de recevoir les pièces manquantes.



Rincez la conduite d'alimentation avant et après l'installation. Assurez-vous que le débit d'eau est adéquat et qu'il n'y a pas de fuites. L'alimentation principale en eau doit être toujours OUVERTE. On devra prévoir des dispositions pour empêcher tout arrêt non autorisé.



La norme ANSI Z358.1 requiert une alimentation sans coupure du liquide de rinçage à une pression minimum de 30 psi (0.21 MPa). Le liquide de rinçage doit être tiède conformément à la norme ANSI Z358.1.



Inspectez et testez cet équipement une fois par semaine pour en assurer le bon fonctionnement. Notez les dates d'inspection. Ce matériel doit être inspecté une fois par an pour assurer sa conformité à la norme ANSI Z358.1.



Les ouvriers susceptibles d'entrer en contact avec des matières potentiellement dangereuses doivent recevoir une formation sur la mise en place et le bon fonctionnement du matériel d'urgence conformément à la norme ANSI Z358.1.



Pour toute question concernant le fonctionnement ou l'installation de ce produit, consulter le site www.bradleycorp.com ou appeler le 1-800-BRADLEY.

Les garanties de produits figurent sous la rubrique « Informations techniques » sur notre site Internet à www.bradleycorp.com.

Installation

Equipements nécessaires :

- Tuyauterie pour raccordement à l'orifice d'arrivée d'eau NPT de 1/2" de l'appareil
- Quincaillerie pour l'installation de l'enseigne

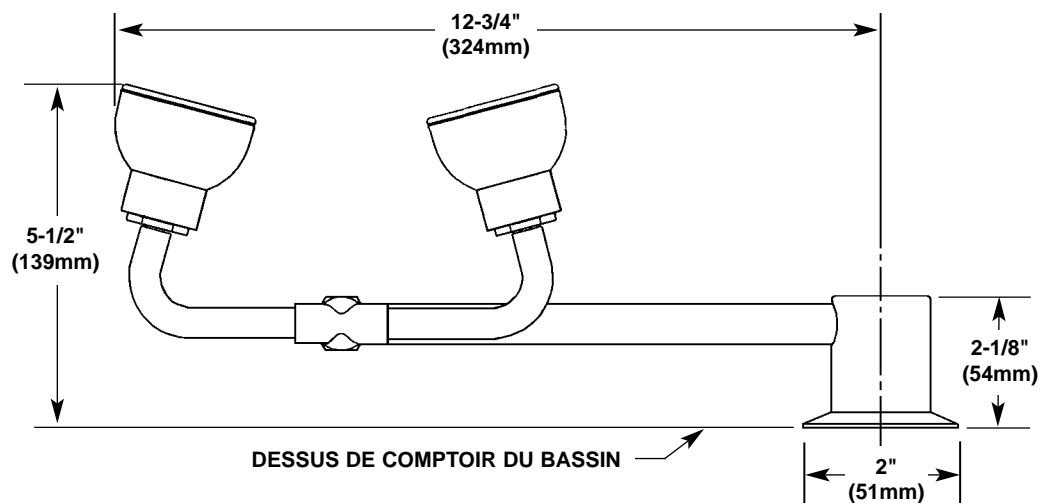
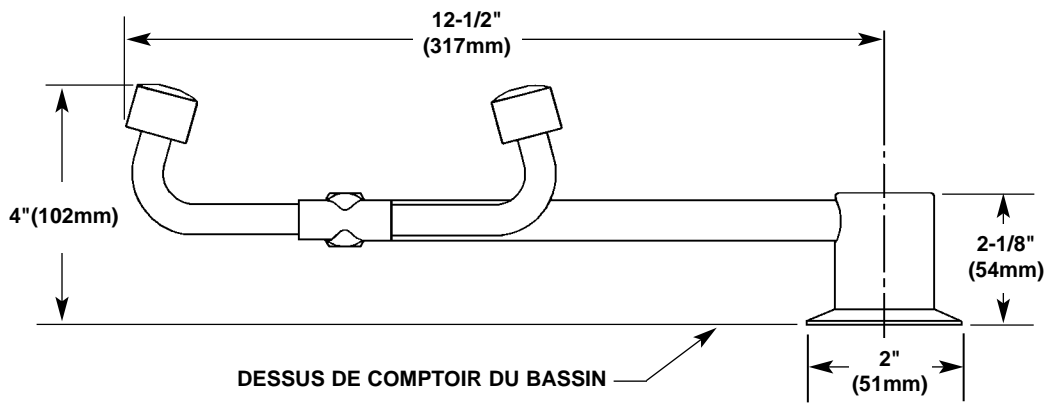
Etape 1 : Fixer la douche oculaire/ faciale

NOTE : Le dessus des érogateurs de la douche oculaire/faciale doit être situé à une hauteur maximum de 115 cm (45 po) du plancher (Figure 1a ou 1b). L'unité est pré-assemblée pour un montage droitier. Pour un montage gaucher, démonter l'unité et assembler les pièces selon la Figure 2 (page 9).

1. Sélectionner l'emplacement désiré sur le comptoir du bassin, puis percer un trou de 2,2 cm (7/8") de diamètre.
2. Fixer l'unité au comptoir à l'aide de l'écrou et de la rondelle fournis, tel qu'indiqué dans la Figure 3a (page 10) ou 3b (page 11).

Etape 2 : Brancher l'approvisionnement en eau

1. **Pour les Modèle S19-270C:** Brancher l'approvisionnement en eau avec un tuyau de cuivre [diam. int. : 6,4 mm / 1/4" ; diam. ext. : 9,6 mm / 3/8" (fourni par l'installateur)], à l'aide de l'écrou et de la rondelle fournis (voir Figure 3a).
- Pour les Modèle S19-270C et S19-270E:** Un boyau fileté flexible 12,8 mm (1/2") NPT (fourni par l'installateur) peut également être utilisé.
2. Installer l'enseigne de sécurité sur le mur ou le tuyau à l'aide de la quincaillerie (fourni par l'installateur).
3. Ouvrir les tuyaux d'approvisionnement en eau. Vérifier s'il y a des fuites et si le débit d'eau est adéquat.



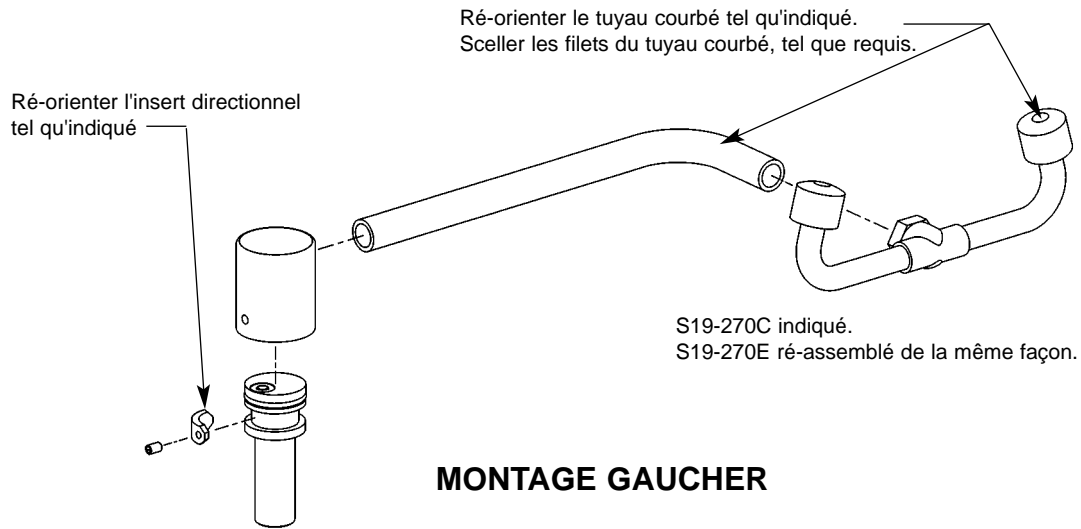


Figure 2

MONTAGE GAUCHER

Liste des pièces — S19-270C

Pièce	Réf.	Qté.	Description	Pièce	Réf.	Qté.	Description
1	S05-092	1	Douche Oculaire	12	125-032	1	Contrôle du Débit
2	107-371	2	Bouchon Antipoussière Avec Attaches	13	150-203	1	Collet (Plaque)
3	113-1032	1	Tuyau Courbe (Plaque)	14	142-002CB	1	Rondelle Inoxydable [diam. int. 22 mm (7/8")]
4	118-288	1	Robinet (Plaque)	15	110-115	1	Écrou Hexagonal
5	125-135	1	Bague	16	S45-381	1	Joint Coulissant Préemballé
6	125-120	1	Bague	16.1	169-946	1	Rondelle Conique du Joint Coulissant
7	S39-604	1	Dispositif de Mise en Marche	16.2	169-945	1	Écrou de Joint Coulissant
8	192-016	1	Insert Directionnel (Plaque)	17	114-051	1	Enseigne de Sécurité
9	160-413	1	Vis de Reglage	18	204-421	1	Étiquette d'inspection
10	125-001CS	1	Bague				
11	132-047	1	Insert du Contrôle du Débit				

Liste des pièces — S19-270E

Pièce	Réf.	Qté.	Description	Pièce	Réf.	Qté.	Description
1	S05-162	1	Douche Oculaire/Faciale	8	192-016	1	Insert Directionnel (Plaque)
2	S53-063	2	Bouchon Antipoussière Avec Attaches	9	160-413	1	Vis de Reglage
3	113-1032	1	Tuyau Courbe (Plaque)	10	150-203	1	Collet (Plaque)
4	118-288	1	Robinet (Plaque)	11	142-002CB	1	Rondelle Inoxydable [diam. int. 22 mm (7/8")]
5	125-135	1	Bague	12	110-115	1	Écrou Hexagonal
6	125-120	1	Bague	13	114-051	1	Enseigne de Sécurité
7	S39-604	1	Dispositif de Mise en Marche	14	204-421	1	Étiquette d'inspection

Assemblage des composantes - S19-270C

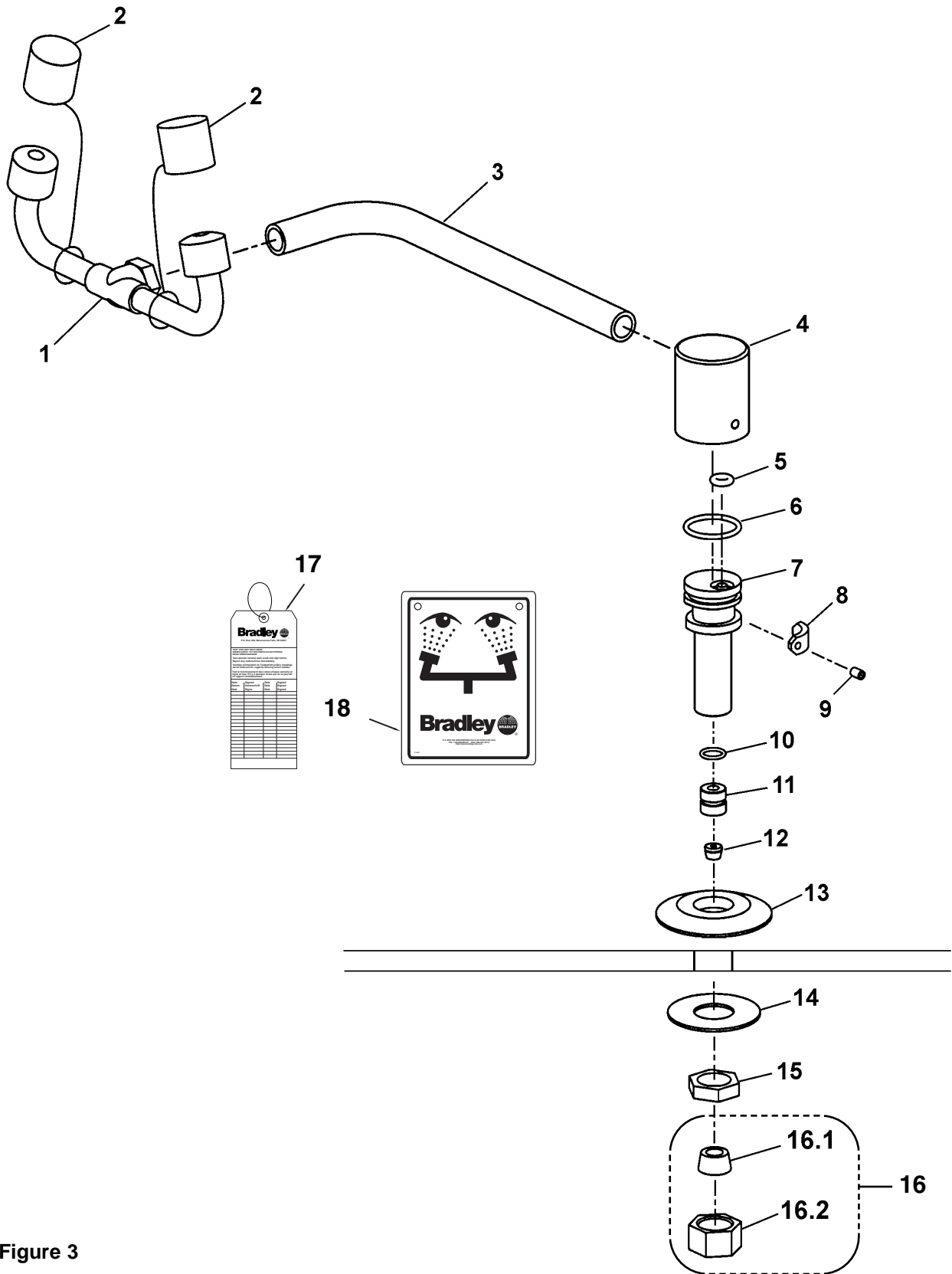


Figure 3

Assemblage des composantes - S19-270E

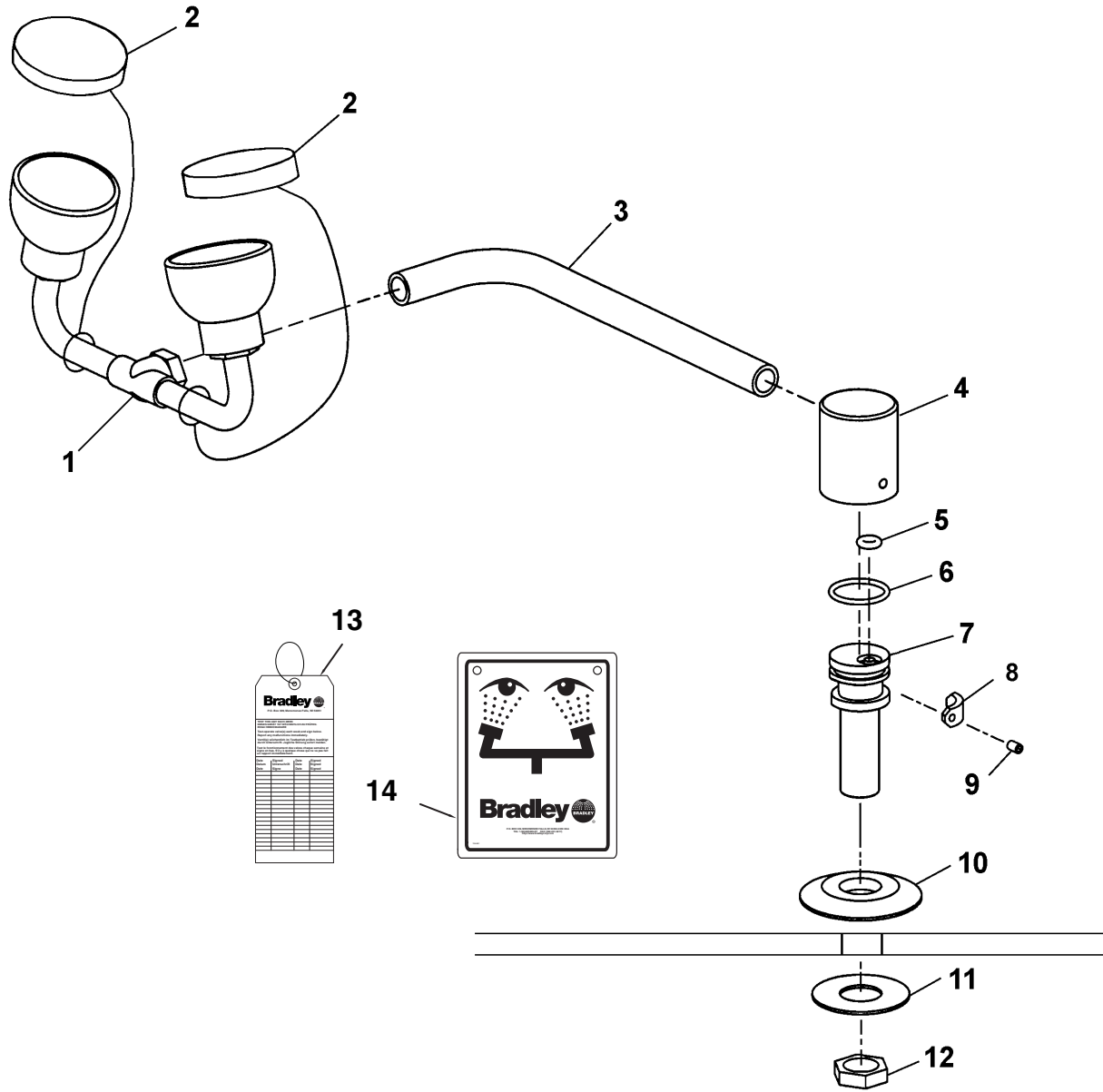
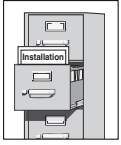


Figure 4

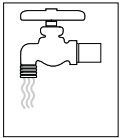
⚠ ADVERTENCIA ⚠



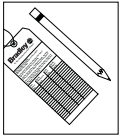
Lea en su totalidad este manual de instalación para garantizar una instalación adecuada. Una vez que termine la instalación, entregue este manual al propietario o al Departamento de Mantenimiento. Es responsabilidad de quien instale el equipo cumplir con los códigos para desagüe y otros códigos y ordenanzas locales.



Separar todas las piezas del material de embalaje y asegurarse que todas las piezas estén incluidas antes de desechar cualquier material de embalaje. Si faltase alguna pieza, no intentar instalar la unidad combinada Bradley hasta obtener las piezas faltantes.



Aclarar el conducto del suministro de agua antes y después de la instalación. Verificar que no haya fugas y que el flujo de agua sea adecuado. El suministro principal de agua a la unidad debe estar siempre en posición "ON" (abierto). Se deben tomar medidas a fin de evitar el corte no autorizado del suministro.



La norma ANSI Z358.1 exige un suministro ininterrumpido del líquido de enjuague a una presión mínima de 30 psi (0.21 MPa). El líquido de limpieza debe estar tibio en conformidad con la norma ANSI Z358.1.



Este equipo se debe inspeccionar, probar y anotar semanalmente para mantener un funcionamiento adecuado. Se debe revisar este equipo anualmente para asegurarse de que cumpla con la norma ANSI Z358.1.



Los trabajadores que puedan tener contacto con materiales potencialmente peligrosos deben recibir capacitación sobre la ubicación y operación adecuada de los equipos de emergencia en conformidad con la norma ANSI Z358.1.



Para consultas sobre la operación o instalación de este producto, visite www.bradleycorp.com o llame al 1-800-BRADLEY.

Las garantías del producto se pueden encontrar en "Información del producto" o en nuestro sitio Web, www.bradleycorp.com.

Instrucciones de instalación

Materiales necesarios:

- Tubería para la entrada de 1/2 NPT de suministro de agua a la unidad
- Tornillería para montar el aviso de seguridad

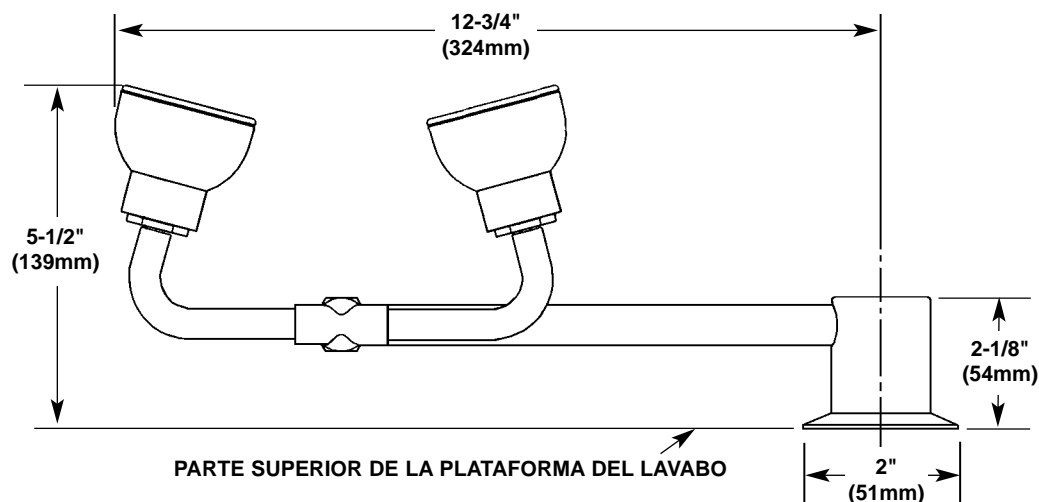
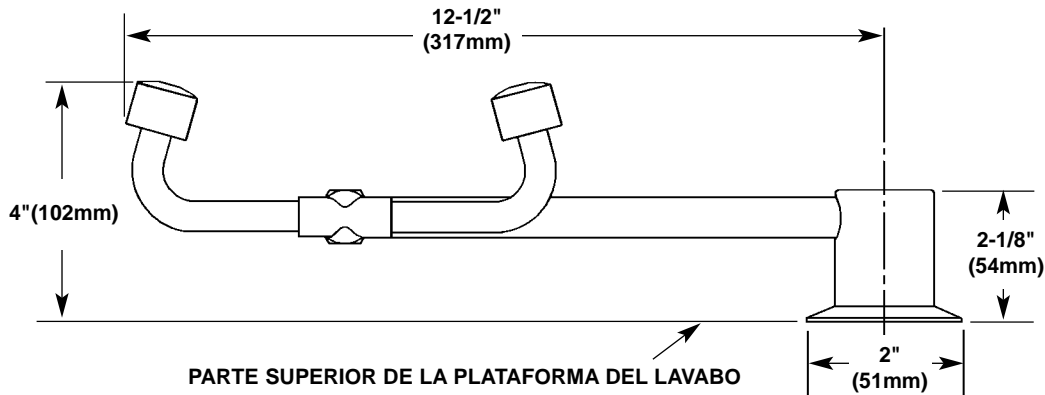
Paso 1: Monte el lavador de ojos/rostro

Nota: La parte superior de los rociadores del lavador de ojos/rostro debe colocarse a una altura máxima de 45 pulgadas (115 cm) del piso (Figura 1a ó 1b). La unidad viene preensamblada con el montaje de mano derecha. Si desea el montaje para persona zurda, se debe desmontar la unidad y ensamblar las piezas de nuevo de acuerdo con la Figura 2 (pagina 14).

1. Seleccione la ubicación deseada para el lavador de ojos/rostro en la plataforma del lavabo y perforo con el taladro un orificio de 7/8" (22,5 mm) de diámetro.
2. Fije la unidad ensamblada a la plataforma con la tuerca y la arandela (incluídas) como se muestra en la Figura 3a (pagina 15) ó 3b (pagina 16).

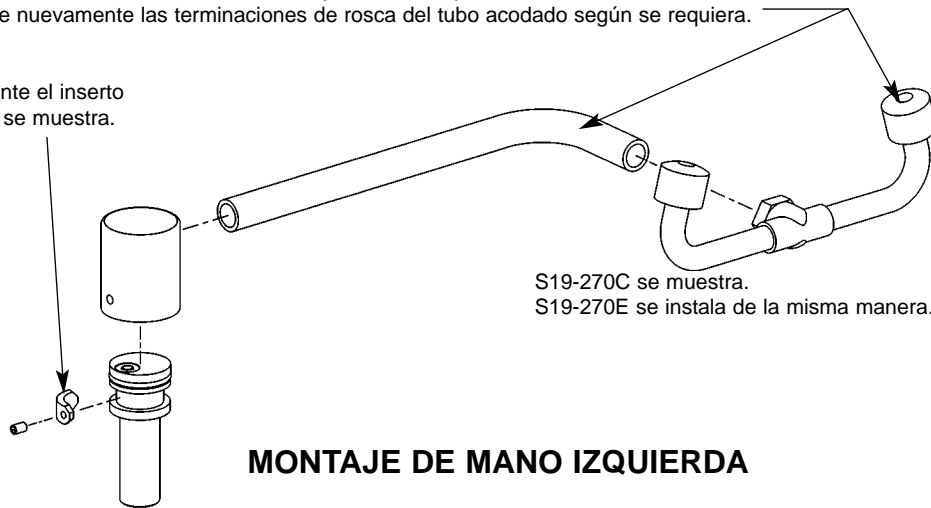
Paso 2: Conecte el suministro de agua

1. **Para Modelo N° S19-270C:** Conecte el suministro de agua usando un tubo de cobre de 6,4 mm (3/8") con diámetro exterior de 9,6 mm (1/2") (provisto por el instalador), la arandela y la tuerca que se incluyen (vea Figura 3a).
- Para Modelos N° S19-270C y S19-270E:** Se puede usar también una manguera flexible (provista por el instalador) con terminación de rosca de 1/2" (12,8 mm) NPT.
2. Instale el aviso de seguridad en la pared o en el tubo usando la tornillería (provista por el instalador).
3. Abra las líneas del suministro de agua. Revise si existen fugas y verifique si el flujo de agua es adecuado.



Oriente nuevamente el tubo acodado y el ensamblaje de la cabeza como se muestra.
Selle nuevamente las terminaciones de rosca del tubo acodado según se requiera.

Oriente nuevamente el inserto direccional como se muestra.



S19-270C se muestra.
S19-270E se instala de la misma manera.

MONTAJE DE MANO IZQUIERDA

Figura 2

Lista de piezas — S19-270C

Art.	No. de pza	Ctd.	Descripción	Art.	No. de pza	Ctd.	Descripción
1	S05-092	1	Lavador de Ojos	11	132-047	1	Inserto del Control de Flujo
2	107-371	2	Tapas Guardapolvo Enganchados	12	125-032	1	Dispositivo de Control de Flujo
3	113-1032	1	Tubo Acodado (Niquelado)	13	150-203	1	Aro de Terminado (Niquelado)
4	118-288	1	Cuerpo de Válvula (Niquelado)	14	142-002CB	1	Arandela de Acero Inoxidable [diam. int. de 7/8" (22 mm)]
5	125-135	1	Arosello	15	110-115	1	Tuerca Hexagonal
6	125-120	1	Arosello	16	S45-381	1	Juego de la Junta Deslizante
7	S39-604	1	Actuador de la Válvula	16.1	169-946	1	Arandela Conica de la Junta Deslizante
8	192-016	1	Inserto Direccional (Niquelado)	16.2	169-945	1	Tuerca de la Junta Deslizante
9	160-413	1	Tornillo Prisionero	17	114-051	1	Aviso de Seguridad
10	125-001CS	1	Arosello	18	204-421	1	Etiqueta de inspeccion

Lista de piezas — S19-270E

Art.	No. de pza	Ctd.	Descripción	Art.	No. de pza	Ctd.	Descripción
1	S05-162	1	Lavador de Ojos/Rostro	8	192-016	1	Inserto Direccional (Niquelado)
2	S53-063	2	Tapas Guardapolvo Enganchados	9	160-413	1	Tornillo Prisionero
3	113-1032	1	Tubo Acodado (Niquelado)	10	150-203	1	Aro de Terminado (Niquelado)
4	118-288	1	Cuerpo de Válvula (Niquelado)	11	142-002CB	1	Arandela de Acero Inoxidable [diam. int. de 7/8" (22 mm)]
5	125-135	1	Arosello	12	110-115	1	Tuerca Hexagonal
6	125-120	1	Arosello	13	114-051	1	Aviso de Seguridad
7	S39-604	1	Actuador de la Válvula	14	204-421	1	Etiqueta de inspeccion

Armado de los componentes - S19-270E

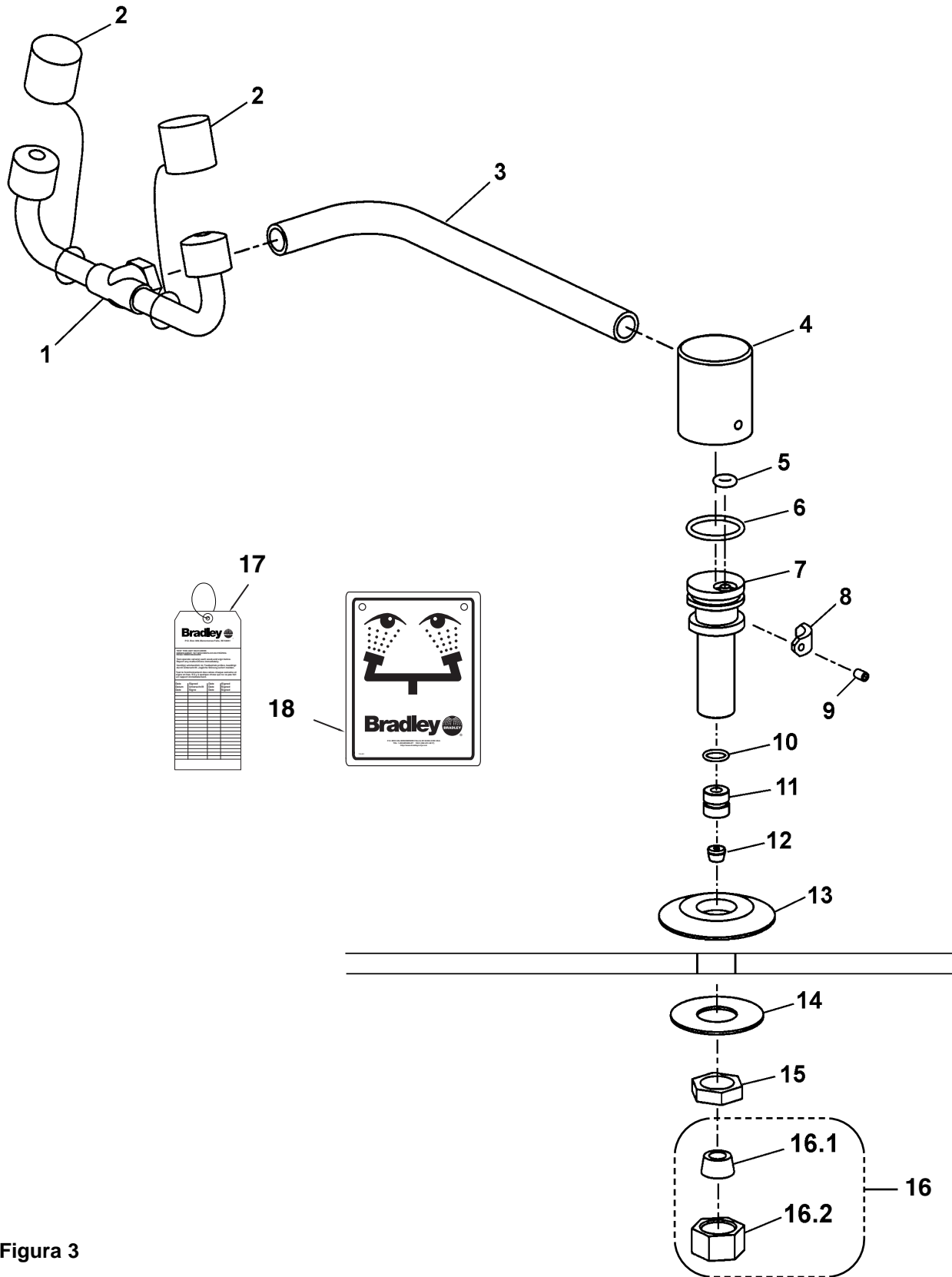


Figura 3

Armado de los componentes - S19-270E

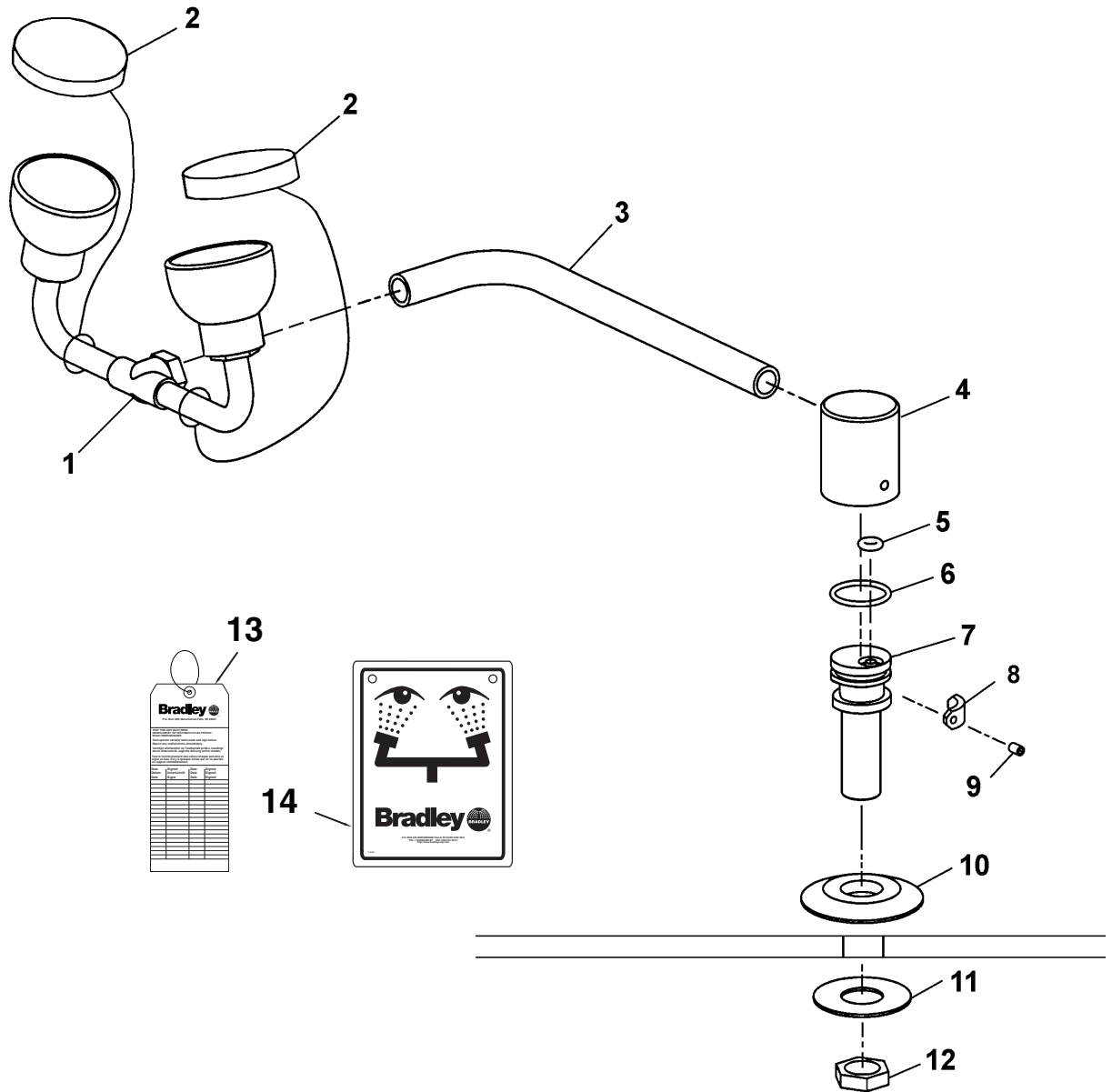


Figura 4